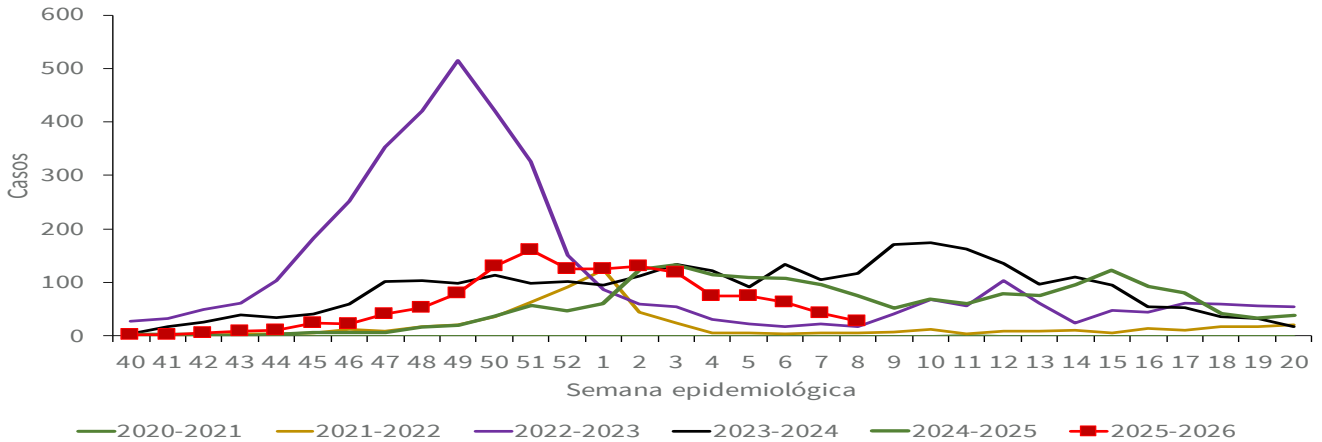




**TEMPORADA DE INFLUENZA ESTACIONAL 2025-2026**

**Gráfica 1. Curva epidémica de casos positivos a influenza por semana epidemiológica y por temporadas estacionales 2020-2021 a 2025-2026**



Al comparar el comportamiento de la curva epidémica semanal de influenza en la Ciudad de México de las últimas 5 temporadas, se observa que el comportamiento de la temporada de influenza 2025-2026 está por debajo de lo observado la temporada anterior 2024-2025 (Gráfica 1).

**Tabla 1. Casos y defunciones por influenza por temporada estacional.**

Evento	2020-2021	2021-2022	2022-2023	2023-2024	2024-2025	2025-2026
Casos positivos influenza	1	493	3,274	1,911	1,072	1,447
Defunciones por influenza	0	3	26	18	21	13

Nota: Al corte de la semana 8 para cada temporada

Durante el inicio de la temporada estacional 2025-2026, en la Ciudad de México, se han identificado 1,447 casos confirmados a influenza y 13 defunciones por influenza (Tabla 1).

**Tabla 2. Casos sospechosos (ETI/IRAG), positivos y defunciones por influenza.**

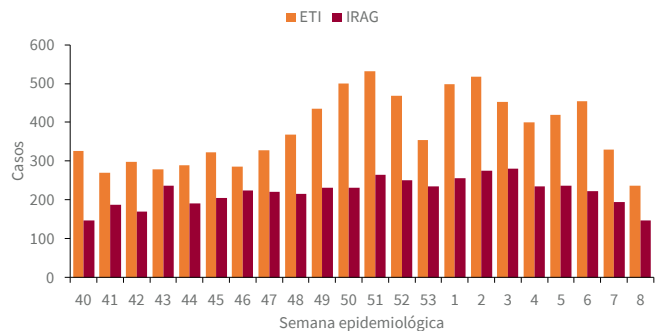
	Acumulado Semanas 40-8	Semana 8
Casos ETI/IRAG	13,217	383
ETI	8364 (63.3%)	236 (61.6%)
IRAG	4853 (36.7%)	147 (38.4%)
Casos positivos influenza	1447 (10.9%)	28 (7.3%)
Defunciones por influenza	13	0

ETI: Enfermedad tipo influenza

Desde de la semana 40 del 2025 y hasta el corte de la semana 8 del 2026, se han notificado 13,217 casos de ERV\* (63% ETI y 37% IRAG), 1,447 casos positivos a influenza y 13 defunciones.

En la última semana han ocurrido 383 casos de ERV, 28 casos de influenza confirmados y ninguna defunción (Tabla 2).

**Gráfica 2. Casos ETI/IRAG por semana epidemiológica**



De acuerdo con la distribución de los casos de ETI/IRAG se observa una mayor proporción de casos de enfermedad tipo influenza respecto a infección respiratoria aguda. Se observa un incremento de la semana 3 a la 6 y un descenso en las últimas semanas (Gráfica 2).

\*Enfermedad respiratoria viral



INFORME SEMANAL DE VIGILANCIA  
EPIDEMIOLÓGICA

INFLUENZA

Tabla 3. Casos y defunciones por influenza según subtipo viral.

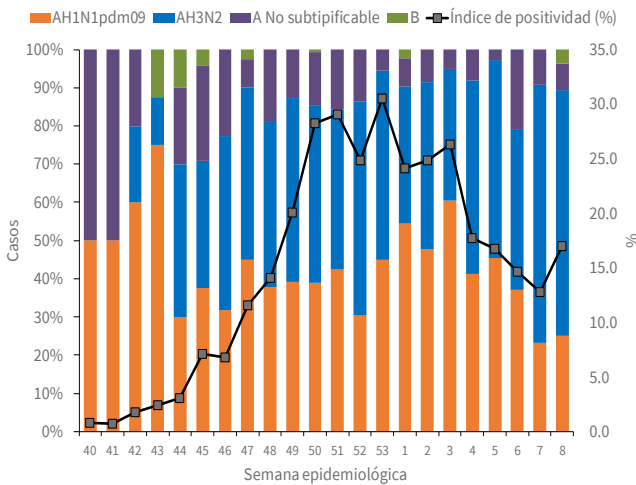
Subtipo viral	Temporada estacional		Cambio %
	2024-2025	2025-2026	
<b>AH1N1pdm09</b>			
Casos	280	621	121.8
Defunciones	8	8	0.0
<b>AH3N2</b>			
Casos	605	658	8.8
Defunciones	12	5	-58.3
<b>A No subtipificable</b>			
Casos	91	159	74.7
Defunciones	1	0	-100.0
<b>B</b>			
Casos	96	9	-90.6
Defunciones	0	0	-
<b>Total general</b>			
Casos	1072	1,447	35.0
Defunciones	21	13	-38.1

Nota: Al corte de la semana 8 para cada temporada

Durante la temporada estacional 2025-2026, se han confirmado 1,447 casos positivos a influenza: 658 (45%) de AH3N2, 621 (43%) de AH1N1pdm09, 159 (11%) de influenza A No subtipificable y 9 (1%) de influenza B.

Han ocurrido 13 defunciones por influenza: 8 (62%) de AH1N1 y 5 (38%) de AH3N2 (100%) (Tabla 3).

Gráfica 3. Distribución de casos positivos a influenza por subtipo viral y semana epidemiológica



De acuerdo con la vigilancia por laboratorio, al inicio de la temporada estacional, los casos positivos se distribuyen de la siguiente manera:

- 99% influenza A: AH3N2 (46%), AH1N1 (43%) y influenza A No subtipificable (11%).
- 1% de influenza B: 87% linaje Victoria y 13% sin linaje determinado.

La positividad de influenza durante el periodo es del 17%, con un máximo de 31% en la semana 53 (Gráfica 3).

Con base en el comportamiento por semana epidemiológica, en la **semana 51** han ocurrido la mayor frecuencia de casos de influenza confirmados (n=160) (Gráfica 4).

Gráfica 4. Distribución de casos y defunciones por influenza por semana epidemiológica

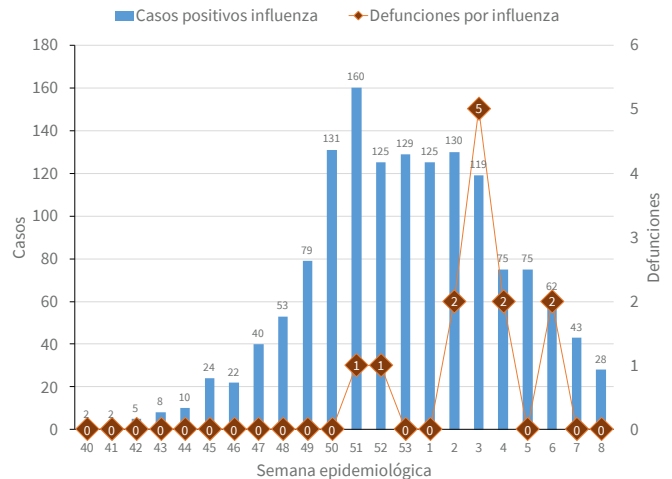


Tabla 4. Casos de IRA, Neumonía/Bronconeumonía

Diagnóstico	2024-2025	2025-2026	% de cambio
Casos de IRA	596,233	578,031	-3.1
Casos de Neumonía/Bronconeumonía	11,505	11,208	-2.6

IRA: Infecciones respiratorias agudas

Nota: Al corte de la semana 6 para cada temporada

Al comparar el comportamiento de la actual temporada 2025-2026, de los casos de IRA y Neumonías/Bronconeumonía al corte de la semana 6 respecto de la temporada estacional anterior, se observa un decremento del 3% y del 3%, respectivamente, de acuerdo con el Sistema de Notificación Semanal de Casos Nuevos (Tabla 4).



**INFORME SEMANAL DE VIGILANCIA  
EPIDEMIOLÓGICA**

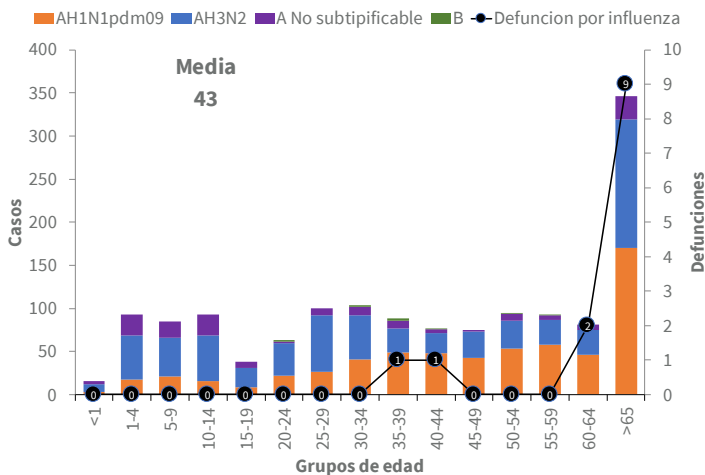
**INFLUENZA**

**Tabla 5. Casos ETI/IRAG, positivos y defunciones por influenza distribuidos por Jurisdicción de Residencia.**

Jurisdicción de residencia	Casos ETI/IRAG		Casos positivos a influenza		Índice de positividad (%)	Muestras procesadas	Defunciones por influenza	
	n	%	n	%			n	%
AZCAPOTZALCO	750	5.7	58	4.0	14.9	388	1	7.7
COYOACAN	1,352	10.2	154	10.6	16.5	934	2	15.4
CUAJIMALPA DE MORELOS	192	1.5	28	1.9	21.7	129	0	0.0
GUSTAVO A. MADERO	1,271	9.6	107	7.4	14.6	735	0	0.0
IZTACALCO	1,099	8.3	108	7.5	15.3	708	2	15.4
IZTAPALAPA	1,631	12.3	191	13.2	16.6	1154	2	15.4
LA MAGDALENA CONTRERAS	376	2.8	59	4.1	22.1	267	0	0.0
MILPA ALTA	222	1.7	52	3.6	32.3	161	0	0.0
ALVARO OBREGON	1,240	9.4	146	10.1	15.9	916	0	0.0
TLAHUAC	273	2.1	33	2.3	20.6	160	1	7.7
TLALPAN	1,915	14.5	241	16.7	20.4	1180	1	7.7
XOCHIMILCO	566	4.3	86	5.9	21.8	394	0	0.0
BENITO JUAREZ	636	4.8	64	4.4	14.4	445	0	0.0
CUAUHTEMOC	619	4.7	48	3.3	10.7	449	1	7.7
MIGUEL HIDALGO	775	5.9	38	2.6	15.0	254	1	7.7
VENUSTIANO CARRANZA	300	2.3	34	2.3	14.7	231	2	15.4
<b>CDMX</b>	<b>13,217</b>	<b>100.0</b>	<b>1,447</b>	<b>100.0</b>	<b>17.0</b>	<b>8,505</b>	<b>13</b>	<b>100</b>

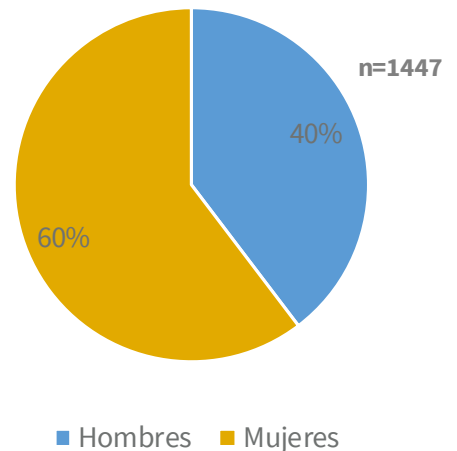
De acuerdo con la distribución por Alcaldía de residencia, el mayor número de casos de ETI/IRAG se observa en Tlalpan (14%), Iztapalapa (12%) y Coyoacán (10%), respectivamente. Los casos confirmados de influenza corresponden a Tlalpan (17%), Iztapalapa (13%) y Álvaro Obregón (11%). Las defunciones por influenza corresponden a Iztapalapa (15%), Coyoacán (15%), Iztacalco (15%) y Venustiano Carranza (15%) (Tabla 5).

**Gráfica 5. Casos positivos a influenza por grupos de edad y subtipo viral**



De acuerdo con la distribución por grupos de edad, la media de edad de los casos de influenza es de 43 años y corresponden al grupo de edad de mayores de 65 años, de 30 a 34 años y de 25 a 29 años, respectivamente (Gráfica 5).

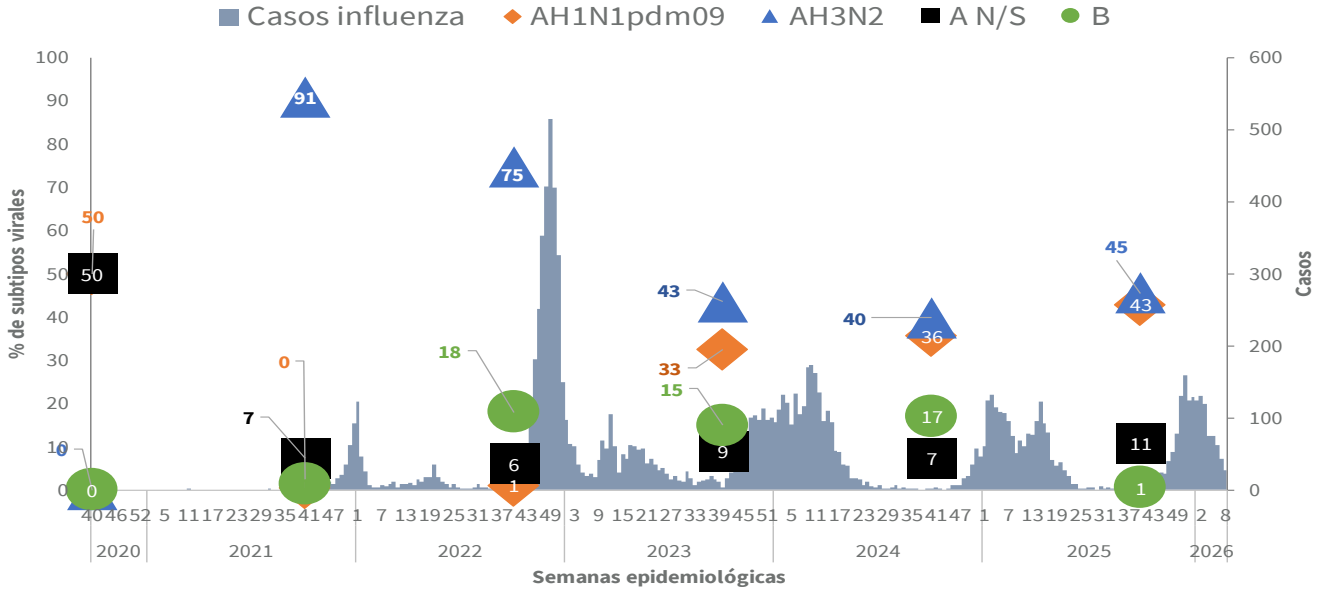
**Gráfica 6. Casos positivos a influenza por sexo**



De acuerdo con la distribución por sexo, el 60% corresponden a mujeres (Gráfica 6).



Gráfica 7. Comportamiento de los subtipos virales de influenza durante las temporadas estacionales de influenza 2020-2026



Durante las temporadas interestacionales previas se observó un predominio de circulación de influenza B e influenza AH1N1pdm09. En la temporada estacional anterior se observó predominio de influenza AH3N2 (40%). En la presente temporada estacional, el subtipo predominante es influenza AH3N2 (45%) (Gráfica 7).



Informe semanal de la temporada estacional de influenza 2025-2026 (Semanas 40-20)/Semana 8

Dra. Nadine Gasman Zylbermann  
Secretaría de Salud CDMX

Dr. José Jesús Trujillo Gutiérrez  
Director de Epidemiología y Medicina Preventiva,  
CDMX

Dra. Anaís Cortés Escamilla  
Subdirectora de Enfermedades Transmisibles

Lic. Carlos Yair Olivier Gómez  
Responsable del Sistema de Vigilancia  
Epidemiológica de Influenza, CDMX

Notas aclaratorias:

- La vigilancia de influenza se realiza bajo la estrategia centinela y sindromática avalada por la OMS con base en los criterios de Enfermedad Tipo Influenza e Infección Respiratoria Aguda Grave (ETI/IRAG) y confirmación por laboratorio para conocer la positividad y la subtipificación de los casos. La información se obtiene de 475 Unidades de Salud Monitoras de Enfermedad Respiratoria (USMER) a nivel nacional y **38 (8%) en la Ciudad de México.**
- La temporada de influenza estacional inicia en la semana 40 del 2025 y termina en la semana 20 del 2026
- La información presentada corresponde a los casos residentes de la Ciudad de México al corte de la semana 8 de 2026 y es información preliminar.
- El índice de positividad a influenza se calcula con el total de muestras positivas a influenza entre el total de muestras procesadas con resultado de laboratorio y mide la circulación de influenza en la comunidad.
- Hasta el momento el Instituto de Diagnóstico y Referencia Epidemiológicos (InDRE) no ha identificado mutaciones relacionadas con cambios antigénicos, ni cambios en la virulencia o patogenicidad del virus de influenza. No se han identificado resistencias virales a oseltamivir.
- Los virus presentados como A No subtipificable, corresponden a cepas que fueron identificadas como influenza A por PCR tiempo real, que son negativas a virus AH1N1pdm09 y AH3N2 y no han llegado a los centros de subtipificación o llegaron con muestra insuficiente.

Fuentes:

- 1) SINAVE/SISVER /SSPCDMX/DEMP/semana 8
- 2) SINAVE/SUIVE /SSPCDMX/DEMP/semana 6